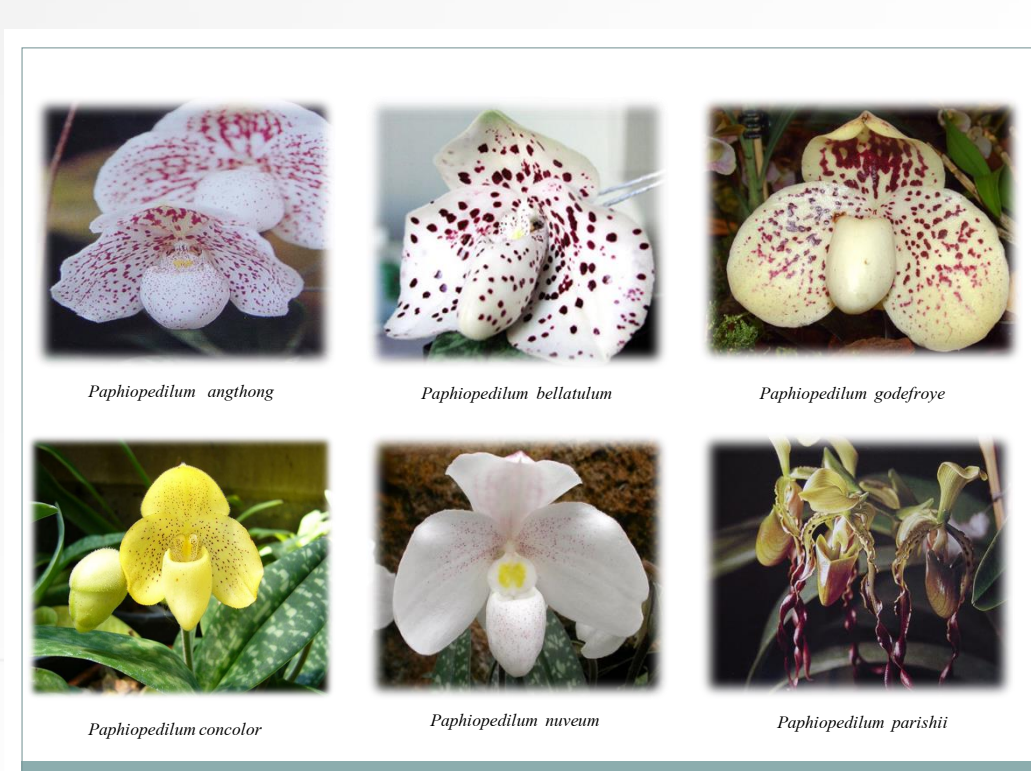


กิจกรรมเผยแพร่องค์ความรู้ด้านการเกษตรสู่สากล 2567 (Think Tank) กล้วยไม้ตระกูลย่อย ไชปริพิดิออยดีอี (Cypripedioideae) หรือตระกูลกล้วยไม้รองเท้านารี (Lady's slipper)

Cypripedioideae or Lady's slipper

โดย อาจารย์ ดร.ธนภูมิ เหล่าจินดา คณะผลิตกรรมการเกษตร มหาวิทยาลัยแม่โจ้



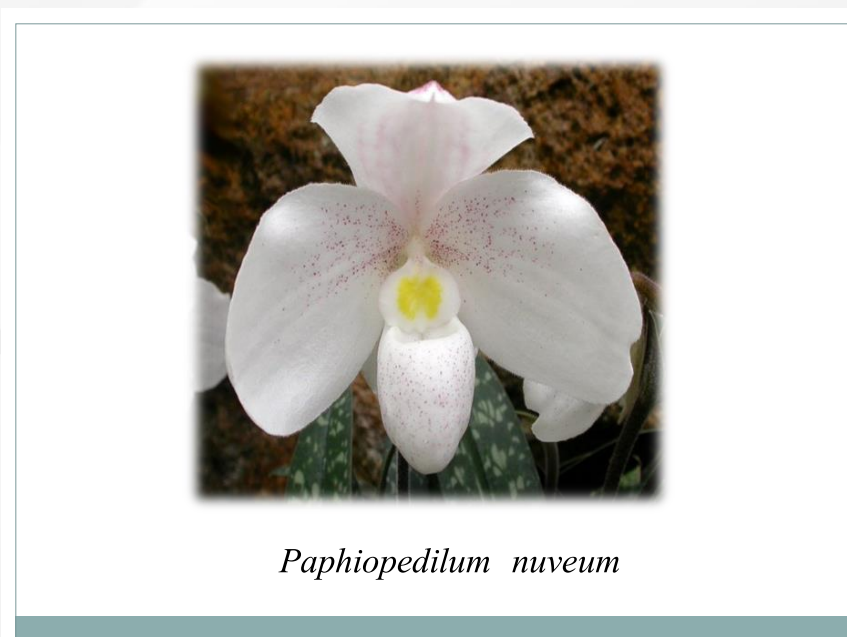
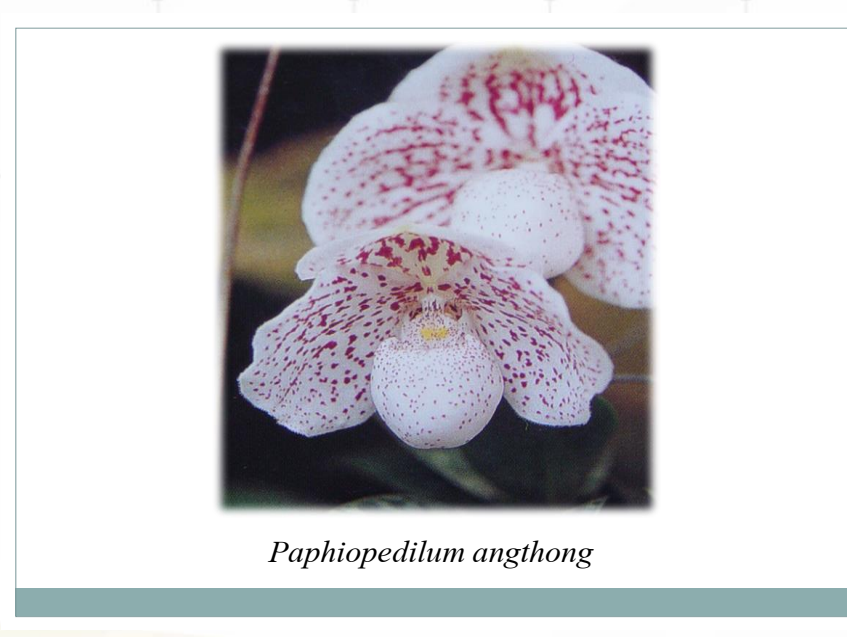
กล้วยไม้ตระกูลรองเท้านารี (Lady's slipper) มีกลุ่มรวมอยู่ตรงข้ามกับบนเส้าเกสร ประกอบด้วยกล้วยไม้จำนวน 4 สกุล คือ สกุลไชปริพิดิออย (Cypripedium) เซลิณีพิดิออย (Selenipedium) เฟรคมีพิดิออย (Phragmipedium) ปาฟิออปิดิลัม (Paphiopedilum)

1. สกุลไชปริพิดิออย (Cypripedium)
มีรังไข่ 1 ช่อง เมล็ดยาว ใบเรียงซ้อนเวียน ใบบางเป็นจับ มีขน ใบสีเขียวไม่มีลาย บางชนิดมีจุดบนใบ กาบดอกใหญ่ มีเหง้าสั้นอยู่ในดิน และมีรากละเอียด ประกอบด้วยกล้วยไม้กว่า 40 ชนิด อยู่ในเขตอบอุ่นเหนือเส้นศูนย์สูตรแถบอเมริกาเหนือ ยุโรป และเอเชีย มีระยะพักตัวอยู่ในดินในฤดูหนาวที่มีหิมะปกคลุมจะพัฒนาส่วนเหนือดินและออกดอกในฤดูใบไม้ผลิและฤดูร้อน

2. สกุลเซลิณีพิดิออย (Selenipedium)
มีรังไข่ 3 ช่อง เมล็ดเกือบกลม ต้นเป็นลำยาวกึ่งกึ่งและแตกแขนง ใบเรียงซ้อนเวียน ใบบางเป็นจับ สีเขียวไม่มีลายหรือจุดบนใบ ช่อดอกเกิดจากปลายยอด อาจมีแขนงช่อดอกมีขนาดเล็ก กอเยอบานทีละดอกสองดอกบนช่อ กำเนิดในแถบร้อนของทวีปอเมริกา มีเหง้าอยู่ในดิน และมีรากละเอียด ประกอบด้วยกล้วยไม้จำนวน 6 ชนิด มีความจำเพาะต่อสภาพแวดล้อมมาก

3. สกุลเฟรคมีพิดิออย (Phragmipedium)
มีรังไข่ 3 ช่อง ใบเรียงซ้อนทับสลับกันแน่นเป็นรูปพัด ใบเป็นแผ่นแบนรูปหอกแคบค่อนข้างตั้ง มักมีสีเขียวไม่มีลายหรือจุดบนใบ Garay (1979) แบ่งสกุล Phragmipedium เป็น 5 หมู่ (section) ได้แก่ Section Micropetalum Section Platypetalum Section Phragmipedium Section Himantopetalum และ Section Lorifolia

4. สกุลปาฟิออปิดิลัม (Paphiopedilum)
กล้วยไม้รองเท้านารีพันธุ์พื้นเมืองที่มีถิ่นกำเนิดในประเทศไทยพบประมาณ 17 ชนิด ซึ่งปัจจุบันกล้วยไม้รองเท้านารีพันธุ์พื้นเมืองของไทยหลายชนิดได้รับ ความสนใจอย่างมาก มีการนำมาปรับปรุงพันธุ์และขยายพันธุ์เพื่อการค้ากันอย่างแพร่หลายทั้งในประเทศและส่วนกล้วยไม้รองเท้านารีพันธุ์ลูกผสมใหม่ ๆ ก็มีจำนวนเพิ่มขึ้นมากมาย ไม่ว่าจะเป็นพันธุ์ลูกผสมของคนไทยและของต่างประเทศ จากรูปทรง สี สัน ความแปลกตาของดอกและใบ เช่น



ชื่อไทย: รองเท้านารีช่องอ่างทอง
ชื่อวิทยาศาสตร์: Paphiopedilum anghong
ลักษณะทั่วไป: คาดว่าเป็นลูกผสมของรองเท้านารีขาวสตูลกับรองเท้านารีเหลืองตรังที่เกิดขึ้นเองตามธรรมชาติ ถิ่นกำเนิดอยู่ตามหมู่เกาะบริเวณอ่าวไทย เช่น หมู่เกาะอ่างทอง เกาะสมุย เป็นต้น ช่วงออกดอก: ประมาณเดือนเมษายน – สิงหาคม
แหล่งที่พบในประเทศไทย: เกาะสมุย เกาะอ่างทอง ในจังหวัดสุราษฎร์ธานี

ชื่อไทย: รองเท้านารีฝาหอย
ชื่อวิทยาศาสตร์: Paphiopedilum bellatulum
ลักษณะทั่วไป: เป็นพุ่ม ใบด้านบนเป็นลายสีเขียวสลับเขียวอ่อน ใต้ท้องใบมีจุดสีม่วงเข้มกระจายหนาแน่นทั้งใบ ออกดอกเดี่ยว ค่อนข้างกลม กลีบบนและกลีบในสีขาวเป็นมัน ค่อนข้างหนา กลีบมีจุดสีม่วง-น้ำตาลขนาดเล็กใหญ่กระจายทั่วกลีบ ก้านช่อดอกขนาด 3-5 ซม. ช่วงออกดอก: ประมาณเดือนพฤษภาคม – กรกฎาคม
แหล่งที่พบในประเทศไทย: ดอยอินทนนท์ ดอยเชียงดาว

ชื่อไทย: รองเท้านารีเหลืองตรัง
ชื่อวิทยาศาสตร์: Paphiopedilum godefroye
ลักษณะทั่วไป: เป็นพุ่ม ใบด้านบนเป็นลายสีเขียวเข้มสลับเขียวเทา บางต้นสีเขียวเข้มใต้ท้องใบสีม่วงคล้ำ ดอกค่อนข้างกลม ใหญ่กว่ารองเท้านารีขาวสตูลเล็กน้อย สีพื้นดอกมีทั้ง สีขาว สีครีม สีเหลืองอ่อนถึงเหลืองเข้มมีลายสีม่วงแดงถึงม่วงน้ำตาลกระจายหนาแน่นทั่วกลีบดอก ช่วงออกดอก: ประมาณเดือน มีนาคม – พฤษภาคม
แหล่งที่พบในประเทศไทย: จังหวัด ตรัง กระบี่ พังงา สตูล และบริเวณหมู่เกาะในฝั่งทะเลด้านตะวันตก

ชื่อไทย: รองเท้านารีเหลืองปราจีน
ชื่อวิทยาศาสตร์: Paphiopedilum concolor
ลักษณะทั่วไป: มีลักษณะเป็นพุ่มต้นกว้างประมาณ 20-25 ซม. สูงประมาณ 10-20 ซม. ใบกว้าง 2.5-3.5 ซม. ยาว 10-20 ซม. ใบด้านบนเป็นลายสีเขียวสลับเขียวอ่อน ใต้ท้องใบมีจุดประสีม่วงเล็กน้อย ดอกกว้างประมาณ 3.5-7 ซม. ก้านช่อดอกค่อนข้างสั้นประมาณ 5-7 ซม. ช่อหนึ่งมี 1-2 ดอก กลีบบนและกลีบในสีเหลืองมีจุดประสีม่วงกระจายทั่วกลีบ ช่วงออกดอก: ประมาณเดือน มีนาคม – พฤษภาคม
แหล่งที่พบในประเทศไทย: จังหวัดปราจีนบุรี สระบุรี อุตรดิตถ์ นครนายก จันทบุรี กาญจนบุรี และประจวบคีรีขันธ์

ชื่อไทย: รองเท้านารีขาวสตูล
ชื่อวิทยาศาสตร์: Paphiopedilum nuveum
ลักษณะทั่วไป: ดอกมีสีขาว มีจุดสีม่วงน้ำตาลขนาดเล็ก กระจายอยู่ในบริเวณใกล้โคนกลีบ ใบค่อนข้างหนา รูปทรงขนานหรือรูปรีกลมรูปช้อน กลีบ ปลายหักมน ขอบใบใกล้โคนมีขน ใบด้านบนมีลายสีเขียวแก่สลับสีเขียวอ่อน ใต้ท้องใบสีม่วงคล้ำ รูปลักษณะมองจากด้านหน้าค่อนข้างกลม ก้านช่อดอกตั้ง ช่วงออกดอก: ประมาณเดือนพฤษภาคม – กรกฎาคม
แหล่งที่พบในประเทศไทย: จังหวัดตรัง จนถึงจังหวัดสตูล

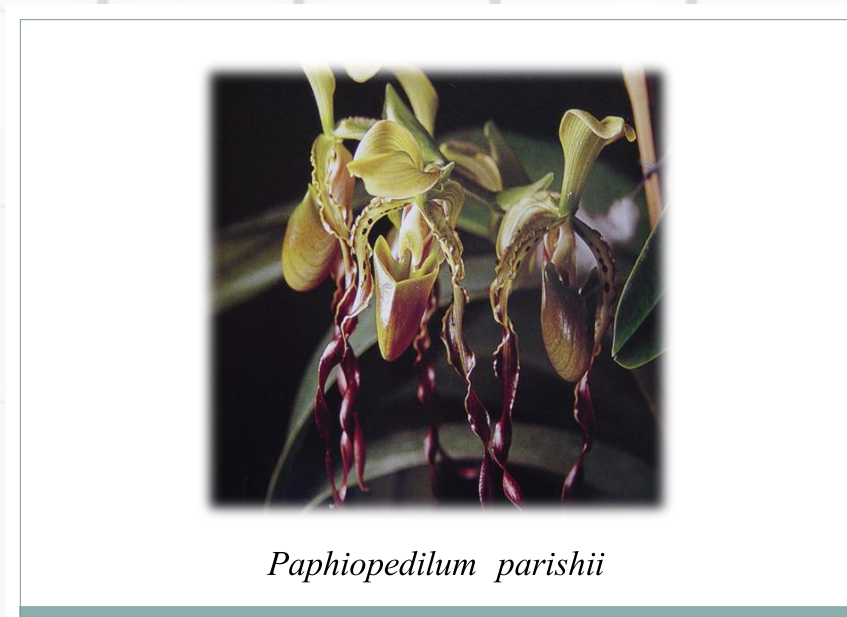


2567
Think Tank
กิจกรรมเผยแพร่องค์ความรู้
ด้านการเกษตรสู่สากล

กิจกรรมเผยแพร่องค์ความรู้ด้านการเกษตรสู่สากล 2567 (Think Tank) กล้วยไม้ตระกูลย่อย ไชปริพิดิออยดีอี (Cypripedioideae) หรือตระกูลกล้วยไม้รองเท้านารี (Lady's slipper)

Cypripedioideae or Lady's slipper

โดย อาจารย์ ดร.ธนภูมิ เหล่าจินดา คณะผลิตกรรมการเกษตร มหาวิทยาลัยแม่โจ้



Paphiopedilum parishii

ชื่อไทย: รองเท้านารีหนวดดาซี

ชื่อวิทยาศาสตร์: *Paphiopedilum parishii*

ลักษณะทั่วไป: ลำต้นสั้น ใบรูปขอบขนาน ค่อนข้างหนา ปลายหยักมนไม่เท่ากัน ด้านบนสีเขียวกว่าด้านล่าง เรียงตัวสลับค่อนข้างห่าง ทางออกใบแฉกรวมมี ขนาดของใบ ยาว 25- 40 ซม. กว้าง 3-4 ซม. ดอก ขนาดกว้าง 5 -7 ซม. ยาว 8 - 9 ซม. กลีบดอก คู่ข้างยาว 10 -12 ซม. ขอบเป็นคลื่นและบิดเป็นเกลียว ก้านช่อดอกยาวได้ถึง 60 ซม. แกนช่อมีกระจังเอนลง จำนวนดอกในช่อ 4 -8 ดอก ช่วงออกดอก: ประมาณเดือนมิถุนายน - กรกฎาคม
แหล่งที่พบในประเทศไทย: จังหวัดตรัง จนถึงจังหวัดสตูล



Paphiopedilum villosum

ชื่อไทย: รองเท้านารีอินทนนท์

ชื่อวิทยาศาสตร์: *Paphiopedilum villosum*

ลักษณะทั่วไป: พุ่มต้นกว้าง ใบด้านบนสีเขียวเป็นมัน ใต้ใบบริเวณโคนกาบใบ มีจุดประสีม่วง แต่ท่อนอดัด ดอกเป็นดอกเดี่ยว ขนาดประมาณ 10-12 ซม. ก้านดอกตั้งตรงยาว 10-12 ซม. กลีบดอกหนาเป็นมันเงา พื้นดอกสีเหลืองปนน้ำตาล กลีบบนบริเวณขอบมีสีเหลืองหรือขาว โคนกลีบบนสีน้ำตาลเข้ม กลีบในมีเส้นสีน้ำตาลเข้ม แบ่งกึ่งกลางตามความยาวกลีบ กระจังน้ำตาสีน้ำตาลเป็นมันเงา มีเส้นร่างแหสีน้ำตาล ช่วงออกดอก: ประมาณเดือนมกราคม - มีนาคม
แหล่งที่พบในประเทศไทย: ดอยอินทนนท์ ดอยเชียงดาว จังหวัดเชียงใหม่ และดอยแม่อูคอ จังหวัดแม่ฮ่องสอน

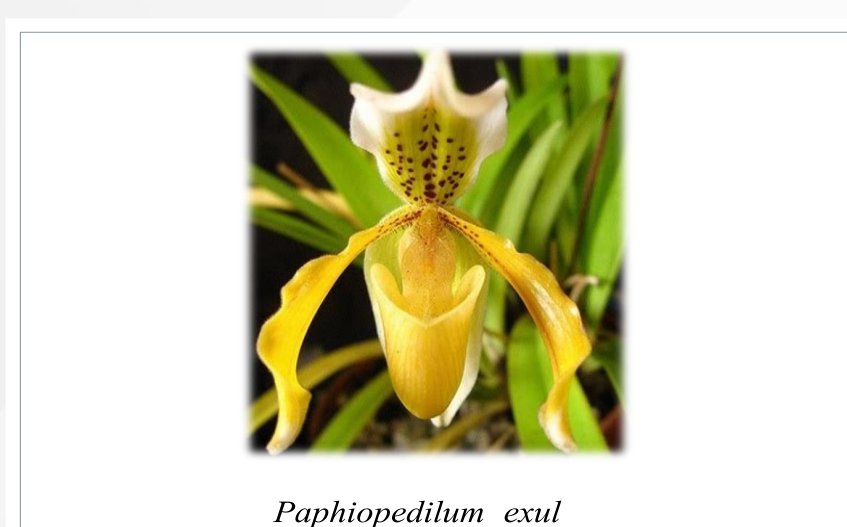


Paphiopedilum gratixianum

ชื่อไทย: รองเท้านารีอินทนนท์ลาย

ชื่อวิทยาศาสตร์: *Paphiopedilum gratixianum*

ลักษณะทั่วไป: ลำต้นสั้นและแตกกอ ใบรูปไข่มีจักกว้าง 2-2.5 เซนติเมตร ยาว 25-28 เซนติเมตร ดอก ออกดอกเดี่ยวก้านดอกสีม่วงแดง ยาว 20-22 เซนติ เมตร กลีบเลี้ยงกลีบบนแผ่ กว้างสีขาว ขอบกลีบตอนบนหยักว่ามีติดย กลางกลีบมีประสีม่วงแดง กลีบดอกรูปขอบขนานบิดโค้ง แกนบนสีน้ำตาลอ่อน แกนล่างสีเหลืองกลีบ กระจังสีเหลืองอมน้ำตาล ดอกบานเต็มทีกว้าง 7-8 เซนติเมตร ช่วงออกดอก: ประมาณเดือน มีนาคม - เมษายน
แหล่งที่พบในประเทศไทย: พบตามป่าดิบเขาแนวชายแดนไทยลาว

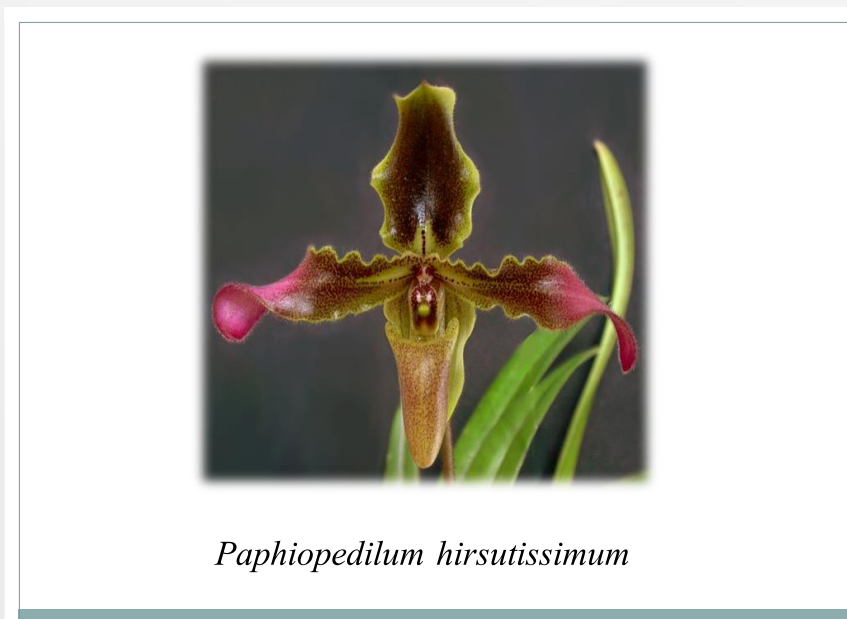


Paphiopedilum exul

ชื่อไทย: รองเท้านารีเหลืองกระบี่

ชื่อวิทยาศาสตร์: *Paphiopedilum exul*

ลักษณะทั่วไป: พุ่มกว้างประมาณ 30-40 ซม. ใบกว้าง 2.5-3 ซม. ยาว 20-30 ซม. ใบสีเขียวเป็นมัน แตกหน่อง่าย มักเจริญเติบโตเป็นกอใหญ่ ดอกเป็นดอกเดี่ยวขนาดดอก 6-7 ซม. ก้านช่อดอกยาวประมาณ 12-15 ซม. กลีบบนมีริ้วสีขาว โคนกลีบสีเขียวปนเหลือง และมีจุดประขนาดใหญ่สีม่วงปนน้ำตาล กลีบในแคบสีเหลืองเป็นมัน ริมกลีบเป็นคลื่นงุ้มมาด้านหน้า มีเส้นสีน้ำตาลกลางกลีบ กระจังสีเหลืองอมเขียวเป็นมันเงา ช่วงออกดอก: ประมาณเดือนเมษายน - พฤษภาคม
แหล่งที่พบในประเทศไทย: จังหวัดตรัง กระบี่ พังงา และสตูล

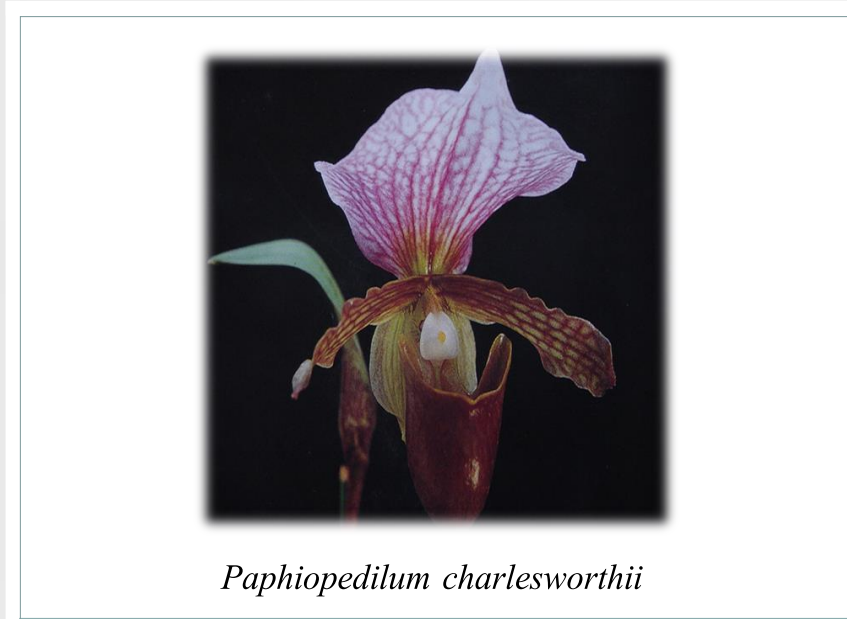


Paphiopedilum hirsutissimum

ชื่อไทย: รองเท้านารีเหลืองเลย

ชื่อวิทยาศาสตร์: *Paphiopedilum hirsutissimum*

ลักษณะทั่วไป: ใบรูปขอบขนาน กว้าง 2.5-3 ซม. ยาว 28-36 ซม. ดอกเดี่ยว บานเต็มทีกว้าง 8-9 ซม. ก้านช่อดอกยาว กลีบบนแผ่โค้ง สีเหลืองเข้ม มีประสีน้ำตาลเกือบทั่วกลีบ กลีบข้างขอบขนาน ขอบหยักเป็นคลื่น มีประสีน้ำตาลแดงที่โคนกลีบชมพูที่ปลายกลีบ กลีบกระจังสีน้ำตาลแดงแกมเหลือง มีจุดประ ช่วงออกดอก: ประมาณเดือนธันวาคม - มีนาคม
แหล่งที่พบในประเทศไทย: ป่าดิบเขาทางภาคเหนือและตะวันออกเฉียงเหนือ



Paphiopedilum charlesworthii

ชื่อไทย: รองเท้านารีคอดูง

ชื่อวิทยาศาสตร์: *Paphiopedilum charlesworthii*

ลักษณะทั่วไป: พุ่มต้นกว้างประมาณ 20-25 ซม. ใบกว้าง 2.5-3 ซม. ยาว 20-25 ซม. ใบด้านบนสีเขียวเป็นมัน ใต้ใบบริเวณโคนกาบใบมีจุดประสีม่วง แตกหน่อง่าย มักเจริญเติบโตเป็น กอ ดอกเป็นดอกเดี่ยว กลีบบนพื้นสีขาว มีเส้นลายสีชมพูเข้มหนาแน่น ไล่จากโคนกลีบขึ้นไปด้านบน กลีบในแคบงุ้มมาด้านหน้ามีสีเหลืองอมน้ำตาล กระจังสีเหลืองอมน้ำตาลเป็นมัน ไล่ สีขาว กึ่งกลางมีตั้งสีเหลือง ช่วงออกดอก: ประมาณเดือนสิงหาคม - ธันวาคม
แหล่งที่พบในประเทศไทย: ภาคเหนือตอนบน

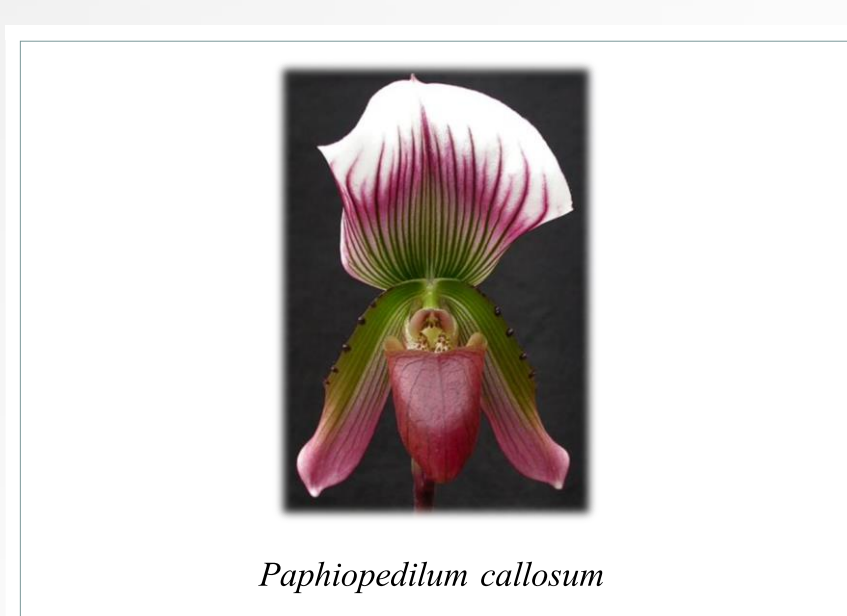


Paphiopedilum sukhakulii

ชื่อไทย: รองเท้านารีปีกแมลงปอ

ชื่อวิทยาศาสตร์: *Paphiopedilum sukhakulii*

ลักษณะทั่วไป: ต้นสูง ใบเดี่ยวออกสลับ ใบรูปขอบขนานแผ่นใบด้านบนสีเขียวแก่สลับเขียวอ่อน ด้านล่างสีเขียวอ่อนอมเทา กลีบเลี้ยงด้านล่าง 2 กลีบเชื่อมกันและแคบ กลีบดอกด้านข้าง รูปขอบขนานปลายเรียว สีเขียวอ่อน และมีเส้นสีเขียวเข้มพาดตามความยาว มีจุดสีม่วงอมน้ำตาลทั่วกลีบ ขอบมีงอนสีน้ำตาล กลีบกระจังรูปทรงเกี้ยว ปลายสีเขียวเหลือง โคนสีม่วงอม น้ำตาล มีเส้นสีม่วงเป็นตาข่ายกระจายทั่วไป ช่วงออกดอก: ประมาณเดือน พฤษภาคม - มิถุนายน
แหล่งที่พบในประเทศไทย: ป่าดิบเขาทางภาคตะวันออกเฉียงเหนือ

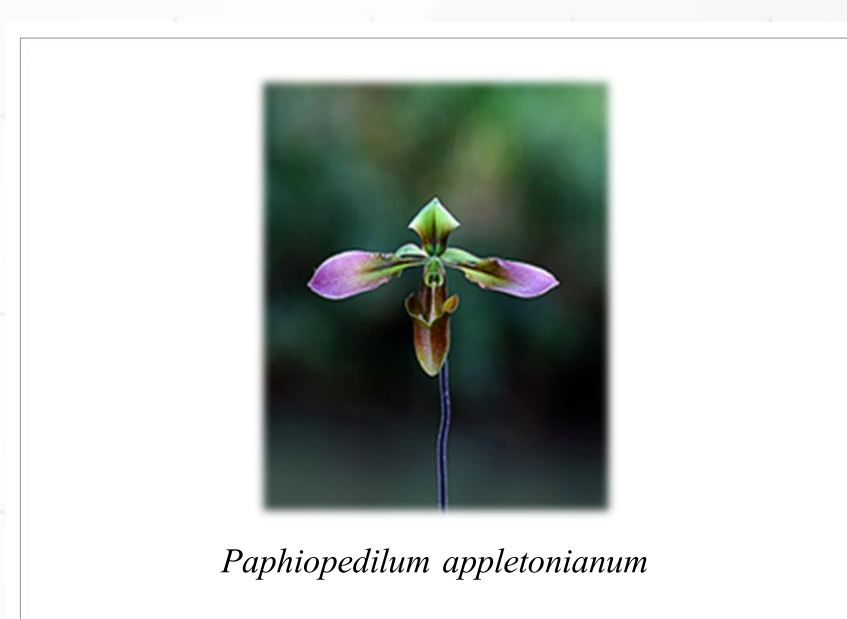


Paphiopedilum callosum

ชื่อไทย: รองเท้านารีคางนุ

ชื่อวิทยาศาสตร์: *Paphiopedilum callosum*

ลักษณะทั่วไป: ใบลายสีเขียวสลับขาว ปลายใบเรียวแหลม ใบค่อนข้างบาง รูปขอบขนาน ยาว 10-15 ซม. กว้าง 2-2.5 ซม. ก้านช่อดอกยาว 15-20 ซม. ก้านดอกแข็ง ให้ดอกเดี่ยว ดอก มีจุดขนาดใหญ่ใหญ่ แต่มีงอนที่จุดประปรายอยู่ตามผิวของกลีบในทั้งคู่ กลีบนอกบนตั้งและกว้างเล็กน้อย ริมกลีบสีขาว ด้านในมีเส้น สีม่วงคล้ำบนพื้นสีเขียว กลีบในทั้งคู่แคบ เียงลง ด้านล่างเล็กน้อย ช่วงออกดอก: ประมาณเดือน กรกฎาคม - สิงหาคม
แหล่งที่พบในประเทศไทย: จังหวัดนครศรีธรรมราช



Paphiopedilum appletonianum

ชื่อไทย: รองเท้านารีคางนุคอกแดง

ชื่อวิทยาศาสตร์: *Paphiopedilum appletonianum*

ลักษณะทั่วไป: ลำต้นสั้นและแตกกอ ใบรูปขอบขนาน มีงอนที่โคนใบ ผิวใบด้านบนลาย หลังใบสีเขียวอ่อน ดอก ออกเดี่ยวที่ปลายยอด ก้านดอกตั้งตรง ใบประดับรูปหอก สีเขียว มีงอน ปลาย ยาว 1.6-2.1 ซม. กลีบบนรูปไข่ แผ่กว้างเป็นรูปเรือ สีเขียวอ่อน มีแต้ม สีน้ำตาลที่โคนกลีบ กลีบดอกรูปช้อนแคบยาว ขอบหยักที่โคนกลีบ และมีจุดสีน้ำตาลเข้ม ปลายกลีบสีชมพู กลีบกระจังสีน้ำตาลเข้ม น้ำตาล ช่วงออกดอก: ประมาณเดือน มีนาคม - พฤษภาคม
แหล่งที่พบในประเทศไทย: ภูเขาหินปูนทางภาคตะวันออกเฉียงเหนือ



2567
Think Tank
กิจกรรมเผยแพร่องค์ความรู้
ด้านการเกษตรสู่สากล